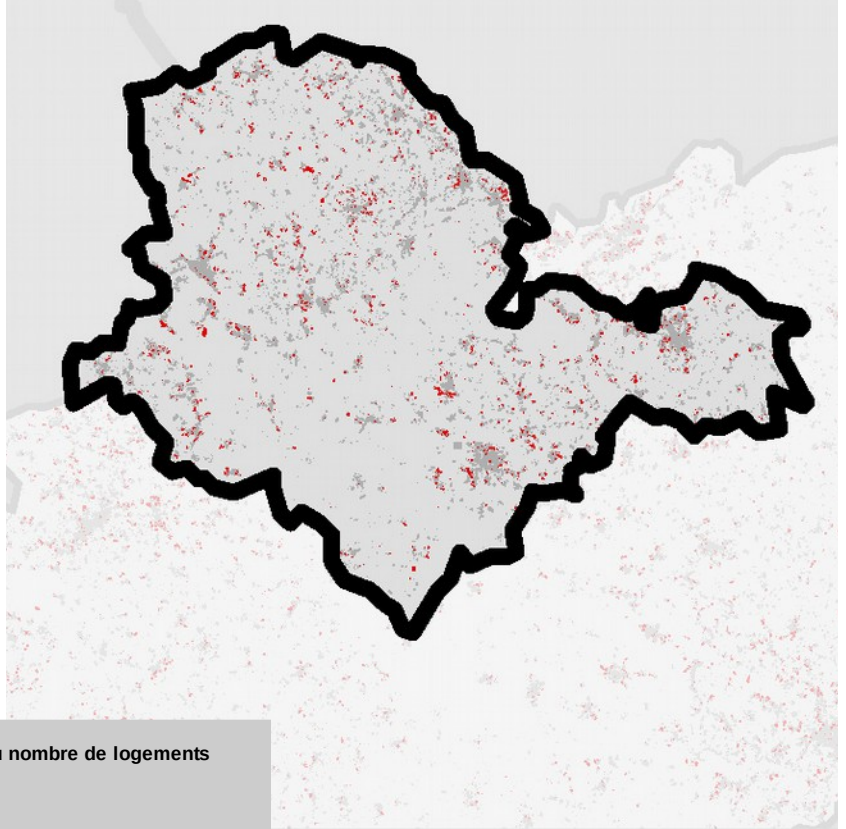


Consommation d'espace – CC Cauvaldor

Plus de 700 hectares en 10 ans

De 2003 à 2012, la superficie du foncier urbanisé pour les logements sur le territoire de Cauvaldor est de 723 hectares. À titre de comparaison, c'est plus que la superficie totale de la commune de Le Roc. En valeur relative, 0,7 % de la superficie de Cauvaldor a été consacrée à la production de logements durant cette décennie.

La répartition de cette consommation d'espace est inégale. Deux communes ont consommé plus de 6 % sur la période : Gramat et Martel.

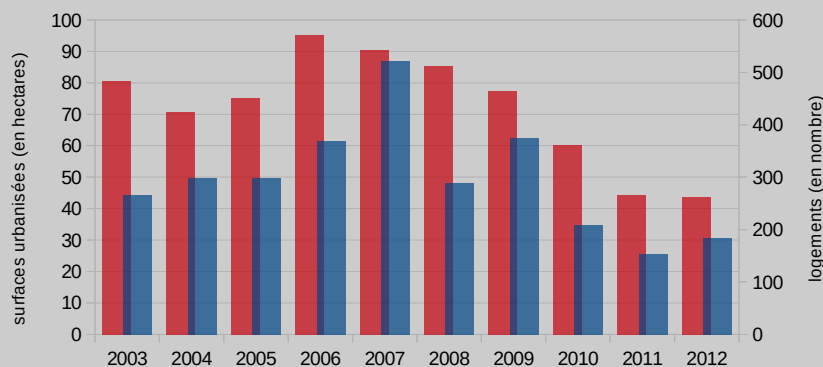


Une diminution de la consommation foncière due à la conjoncture

Les surfaces consommées dépassaient les 80 hectares en 2003, 2006, 2007 et 2008 avant d'amorcer une diminution constante jusqu'en 2012 avec moins de 50 hectares à cette date.

Evolution des surfaces urbanisées pour les logements et du nombre de logements Cauvaldor

source : DGFIP - fichiers fonciers 2014



Surfaces urbanisées dans le Lot

source : DGFIP - fichiers fonciers 2014

■ avant 2003
■ après 2003

Ce ralentissement est uniquement imputable à la baisse du nombre de logements créés, passant de plus de 500 en 2007 à moins de 200 en 2011 et 2012.

La consommation foncière croît 4,5 fois plus vite que la population

Entre 1968 et 2011, la population de Cauvaldor est passée de 31 à 36 milliers d'habitants, soit une augmentation de 15 %, sur la même dynamique moyenne que le Lot dans son ensemble.

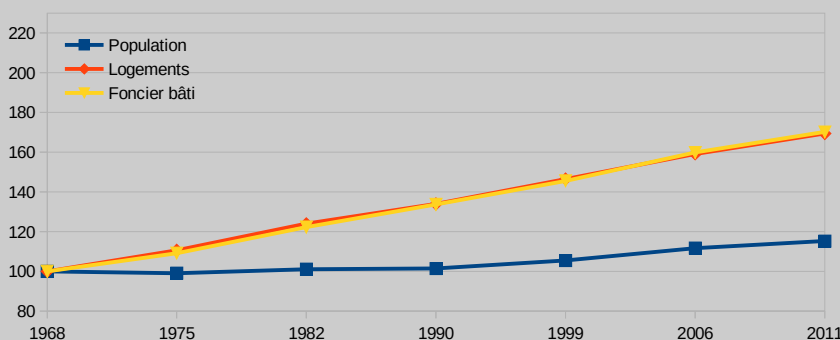
Sur la même période, le foncier mobilisé pour le logement est passé de 3 à 6 milliers d'hectares, soit une augmentation de 70 %.

Le nombre de logements a également augmenté de 70 % sur la même période.

Il en ressort que le rythme d'accroissement de la consommation foncière est identique à celui du nombre de logements.

Evolution démographique et consommation foncière - Cauvaldor (base 100 en 1968)

source : DGFIP fichiers fonciers 2014 - INSEE RP

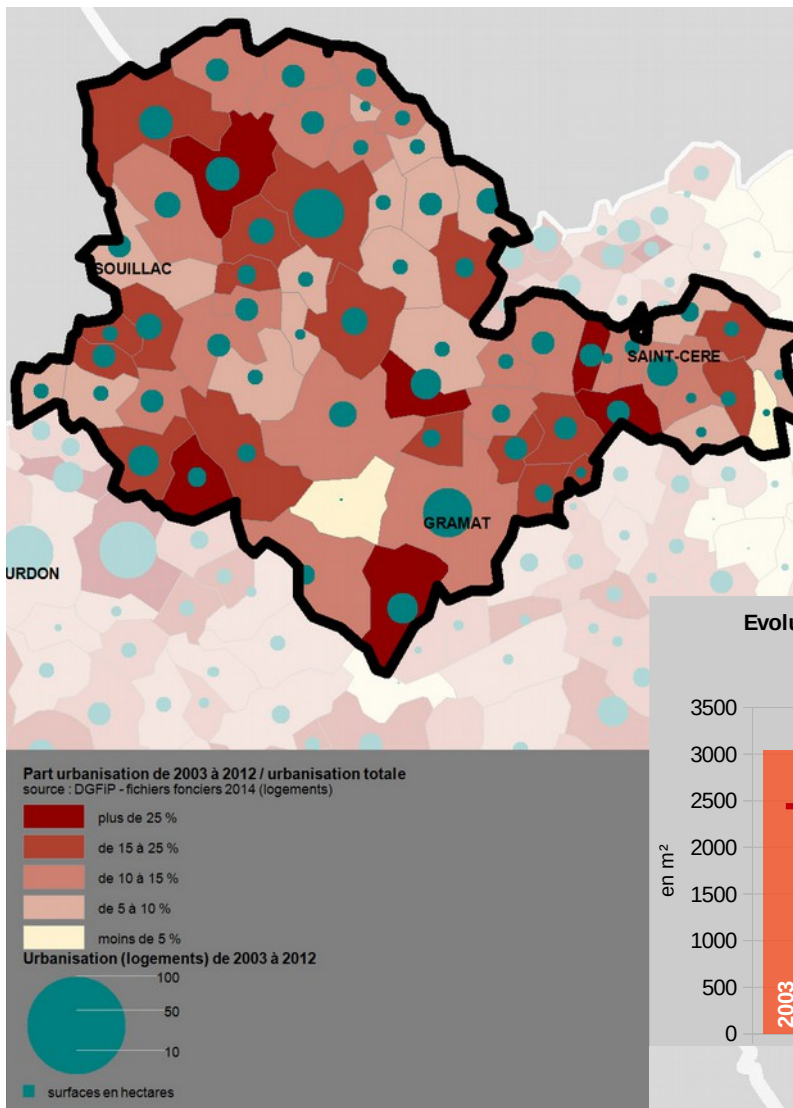


L'impact le plus fort dans les communes périurbaines

De 2003 à 2012, les surfaces mobilisées pour le logement en dix ans représentent un accroissement de 13,9 % de l'espace urbanisé de Cauvaldor. La dynamique est la même pour l'ensemble du Lot (+ 13,7 %).

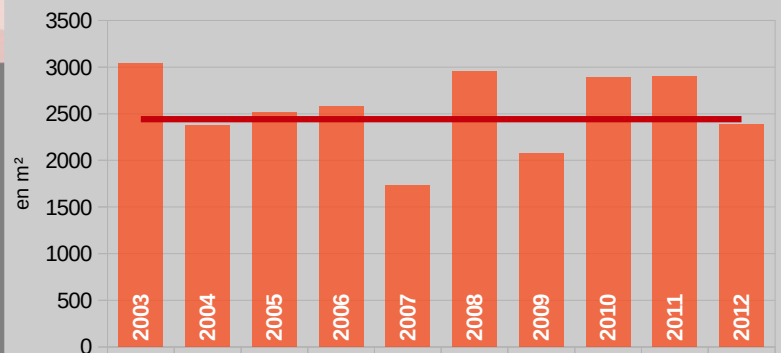
Les deux communes qui ont vu leurs surfaces urbanisées augmenter le plus sur cette période sont Le Bastit (+ 58 % - effet d'un village de vacances) et Alvernac (+ 27 %). De façon plus générale, les forts accroissements concernent préférentiellement les communes périurbaines.

Les territoires plus ruraux sont nettement moins impactés. On y retrouve deux communes dont le taux d'accroissement est inférieur à 5 % : Couzou et Ladirat.



Evolution de la surface urbanisée moyenne par logement Cauvaldor

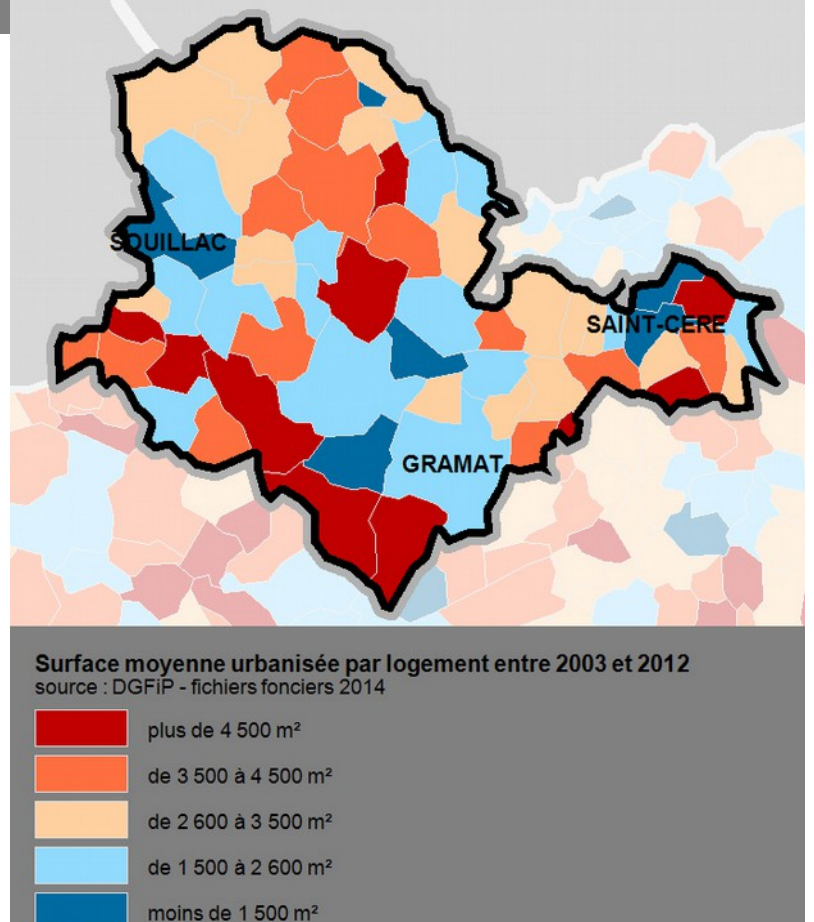
source : DGFIP - fichiers fonciers 2014



Plus de 2 400 m² par logement et baisse en 2012

Sur les 723 hectares mobilisés de 2003 à 2012, ont été érigés près de 3 000 logements. L'indicateur de consommation foncière moyenne par logement s'établit donc à 2 443 m². Le milieu de la décennie est marqué par une diminution sensible de cette valeur moyenne : en 2007, elle avoisine les 1 700 m² par logement, vraisemblablement sous l'impulsion d'opérations d'habitat groupé et de collectifs. En 2003, cette valeur dépassait les 3 000 m², et s'en approchait en 2008, 2010 et 2011.

Les Quatre-Routes-du-Lot, Souillac et Saint-Céré sont les communes où l'on construit le plus densément avec moins de 1 000 m² par logement. A l'opposé, on atteint des valeurs extrêmement élevées dans les communes de Le Bastit, Saint-Denis-les-Martel, Calès, avec plus de 5 500 m² par logement.



Cahier réalisé par la
Direction Départementale des Territoires du Lot

Toutes les études de la DDT46 sur
www.lot.gouv.fr