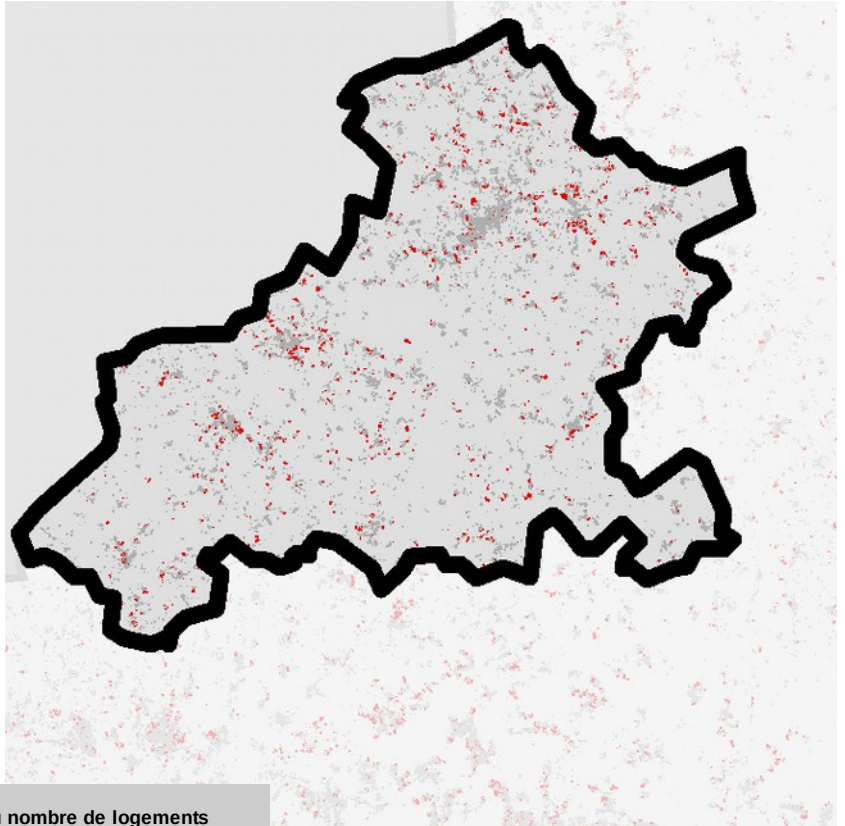


Consommation d'espace - SCOT Pays Bourrian

Près de 500 hectares en 10 ans

De 2003 à 2012, la superficie du foncier urbanisé pour les logements sur le territoire du SCOT du pays Bourrian est de 491 hectares. À titre de comparaison, c'est pratiquement la superficie totale de la commune de Milhac. En valeur relative, 0,9 % de la superficie du territoire du SCOT du pays Bourrian a été consacrée à la production de logements durant cette décennie.

La répartition de cette consommation d'espace est inégale. Près de 13 % se fait sur la seule commune de Le Vigan, près de 12 % sur la commune de Salviac et 11 % sur la commune de Gourdon. Les territoires les plus éloignés du pôle urbain sont aussi ceux qui sont le mieux épargnés par le phénomène (Saint-Caprais, Saint-Clair, Ussel).

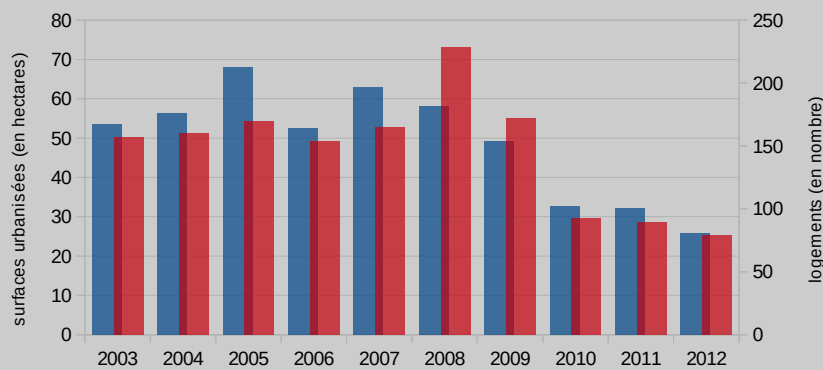


Une diminution de la consommation foncière due à la conjoncture

Les surfaces consommées dépassaient les 60 hectares en 2005 et 2007 avant d'amorcer une diminution constante jusqu'en 2012 avec moins de 30 hectares à cette date.

Evolution des surfaces urbanisées pour les logements et du nombre de logements SCOT Pays Bourrian

source : DGFIP - fichiers fonciers 2014



Surfaces urbanisées dans le Lot

source : DGFIP - fichiers fonciers 2014

- avant 2003
- après 2003

Ce ralentissement est uniquement imputable à la baisse du nombre de logements créés, passant de près de 230 en 2008 à moins de 80 en 2012.

La consommation foncière croît 12 fois plus vite que la population

Entre 1968 et 2011, la population du territoire du SCOT du pays Bourrian est passée de près de 15 à près de 16 milliers d'habitants, soit une augmentation de 6 %, bien moins forte que la dynamique moyenne lotoise.

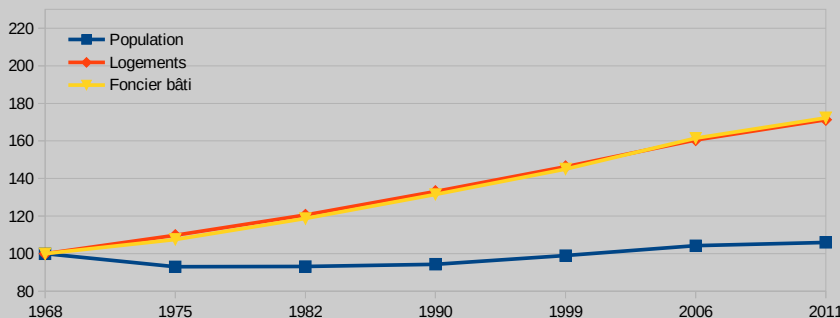
Sur la même période, le foncier mobilisé pour le logement est passé de 2 à près de 4 milliers d'hectares, soit une augmentation de 72 %.

Le nombre de logements a augmenté de 71 % sur la même période.

Il en ressort que le rythme d'accroissement de la consommation foncière est le même que celui du nombre de logements (même dynamique que l'ensemble du Lot). Cela signifie que par rapport aux formes urbaines antérieures, on construit moins densément.

Evolution démographique et consommation foncière - SCOT Pays Bourrian (base 100 en 1968)

source : DGFIP fichiers fonciers 2014 - INSEE RP

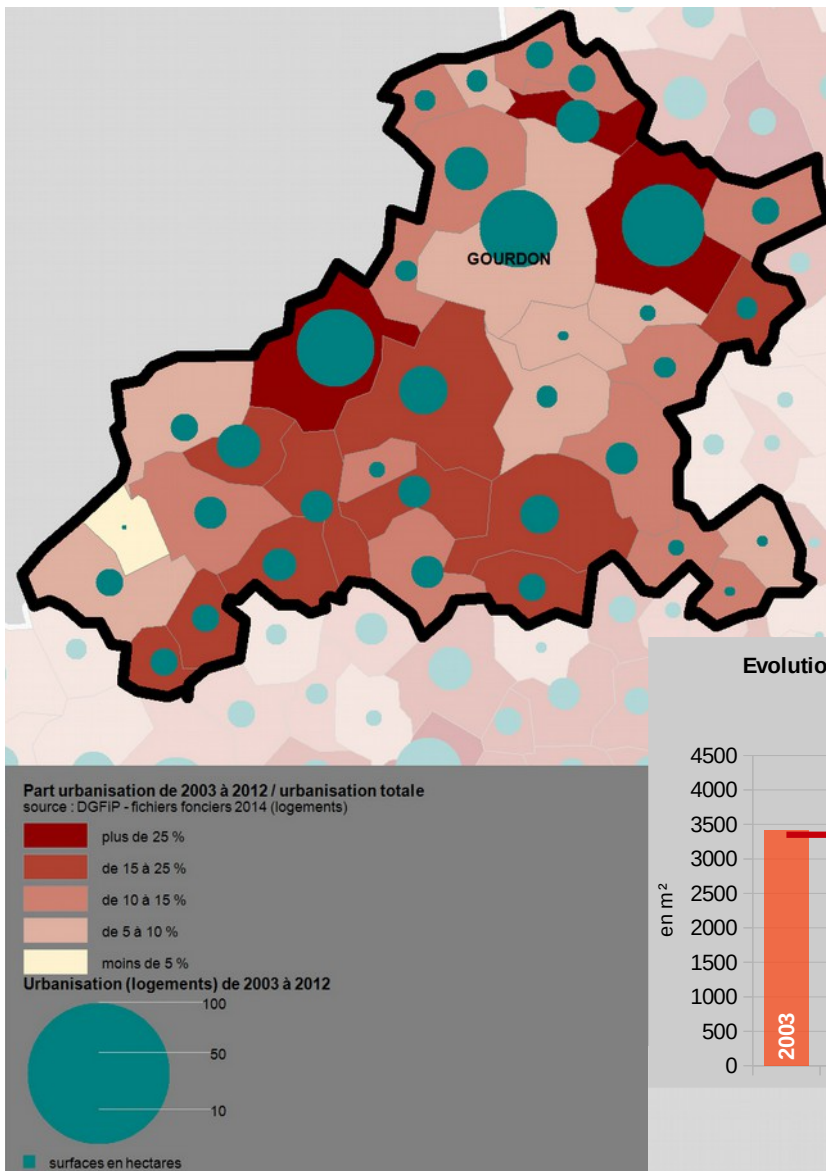


L'impact le plus fort pour les communes périurbaines

De 2003 à 2012, les surfaces mobilisées pour le logement en dix ans représentent un accroissement de 15 % de l'espace urbanisé dans le territoire du SCOT. La dynamique est un peu plus forte que pour l'ensemble du Lot (+ 13,7 %).

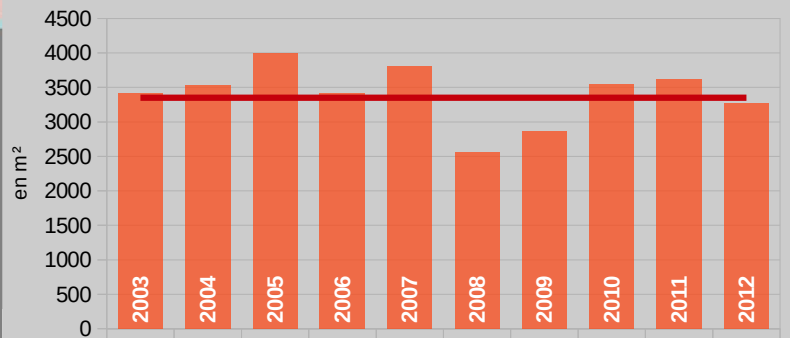
Les trois communes qui ont vu leurs surfaces urbanisées augmenter le plus sur cette période sont Anglars-Nozac (+ 27 %), Salviac (+ 26 %) et Le Vigan (+ 25 %). De façon plus générale, les forts accroissements concernent préférentiellement la couronne de l'agglomération gourdonaise dessinant le territoire périurbain.

Les territoires plus éloignés sont nettement moins impactés. On y retrouve des communes comme Saint-Pierre-Toirac, Saint-Maurice-en-Quercy et Lamothe-Cassel.



Evolution de la surface urbanisée moyenne par logement SCOT Pays Bourian

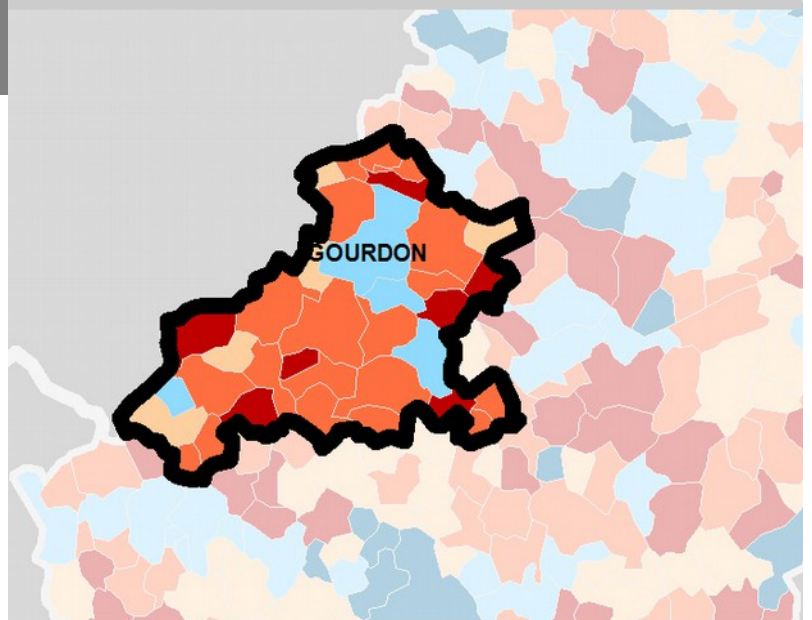
source : DGFIP - fichiers fonciers 2014



Plus de 3 300 m² par logement et tendance à la hausse

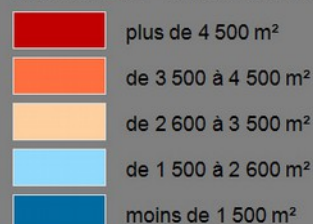
Sur les 491 hectares mobilisés de 2003 à 2012, ont été érigés plus de 1 400 logements. L'indicateur de consommation foncière moyenne par logement s'établit donc à 3 352 m². Le milieu de la décennie est marqué par une diminution sensible de cette valeur moyenne : en 2008, elle avoisine les 2 500 m² par logement, vraisemblablement sous l'impulsion d'opérations d'habitat groupé et de collectifs. Cependant, à partir de 2008, les valeurs repartent à la hausse et sont proches des 3 500 m² de 2010 à 2011 (la valeur la plus forte est proche des 4 000 m² par logement en 2005).

Gourdon, Saint-Caprais et Saint-Germain-du-Bel-Air sont les communes où on construit le plus densément. A l'opposé, des valeurs extrêmement élevées sont atteintes avec plus de 5 000 m² par logement à Montamel, Saint-Chamarand, Les Arques et Marminiac.



Surface moyenne urbanisée par logement entre 2003 et 2012

source : DGFIP - fichiers fonciers 2014



Cahier réalisé par la
Direction Départementale des Territoires du Lot

Toutes les études de la DDT46 sur
www.lot.gouv.fr